

© Generalitat de Catalunya  
Departament d'Empresa i Ocupació  
Gabinet Tècnic

c/ Sepúlveda, 148-150  
08011 Barcelona  
[observatoriempresaiocupacio.gencat.cat](http://observatoriempresaiocupacio.gencat.cat)  
Barcelona, maig de 2016

ISSN: 2339-8213  
Dipòsit legal: B-20769-2013



Els continguts d'aquesta obra estan subjectes a una llicència de Reconeixement-No comercial-Sense obres derivades 3.0 de Creative commons. Se'n permet la reproducció, distribució i comunicació pública sempre que se'n citi l'autor i no se'n faci un ús comercial. La llicència completa es pot consultar a: [creativecommons.org/licenses/by-nc-nd/3.0/es/legalcode.ca](http://creativecommons.org/licenses/by-nc-nd/3.0/es/legalcode.ca)

# Índex

<b>1. Principals resultats sectorials</b>	<b>2</b>
<b>2. Indústria</b>	<b>6</b>
<b>3. Energia i mines, aigua i residus</b>	<b>10</b>
<b>4. Comerç</b>	<b>12</b>
<b>5. Turisme</b>	<b>16</b>
<b>6. Taules de correspondències sectorials</b>	<b>20</b>

## 1. Principals resultats sectorials

Els darrers resultats de l'Enquesta de població activa, relatius al primer trimestre de 2016, mostren un increment de l'activitat i l'ocupació a Catalunya, i un descens de l'atur. La xifra total de persones actives s'estima en 3.787.500, de les quals 3.127.600 estan ocupades i 660.000, aturades.

Intertrimestralment, l'ocupació ha crescut, però l'atur no s'ha reduït en la mateixa proporció, fet que s'explica en part per l'increment de la població activa. Així, respecte del trimestre precedent hi ha 25.700 ocupats més (+0,8%), però l'atur només s'ha reduït en 8.600 persones (-1,3%), ja que s'han activat 17.100 persones.

*Respecte del quart trimestre de 2015, augmenta l'activitat i l'ocupació i cau l'atur.*

Interanualment, en canvi, l'augment d'ocupació ha anat lligat amb un descens de l'atur de magnitud similar (104.400 ocupats més i 98.100 aturats menys); en aquest cas també hi ha hagut un increment de població activa, però de menor volum (6.300 actius més). És a dir, en tendència interanual, tal com ja s'observa des de fa trimestres, l'atur s'està reduint i s'està generant ocupació.

La composició del mercat de treball català mostra que, en el primer trimestre de 2016, el 82,6% de les persones que hi participen activament treballa, mentre que el 17,4% restant no té feina i està en recerca d'ocupació. Entrant en l'anàlisi sectorial, el 61,2% de la població activa treballa en els serveis, el 15,4%, en la indústria, el 4,6%, en la construcció i l'1,4%, en l'agricultura. D'altra banda, el 9,3% dels actius ha deixat la darrera feina fa més d'un any i es troba aturat, el 6,5% l'ha deixat fa un any o menys i l'1,6% cerca la seva primera feina.

### Gràfic 1

#### Catalunya – Distribució de la població activa (en %)

1r trim. 2016



*La major part de la població activa a Catalunya està ocupada (el 82,6%), principalment en els serveis. El 17,4% restant està buscant feina.*

Gràfic elaborat per l'Observatori d'Empresa i Ocupació a partir de dades de l'EPA (Idescat i INE)

Centrant l'anàlisi en l'ocupació, els serveis han concentrat pràcticament la totalitat de l'augment trimestral (34.300 ocupats més; +1,5%) mentre que la indústria (4.600 menys; -0,8%) i la construcció (4.500 menys; -2,5%) han perdut ocupació intertrimestralment; en l'agricultura també s'ha registrat un lleu increment (+1%; 500 ocupats més). En relació amb un any abans, l'ocupació ha augmentat en tots els sectors excepte la construcció, que ha perdut 14.900 ocupats (-7,9%). Els serveis tornen a concentrar la major part de l'augment (92.500 dels 104.400 ocupats més), seguits de la indústria (21.500 més).

Taula 1

**Catalunya – Ocupats per sector d'activitat (en milers)**

1r trim. 2016

	Valor	% distrib.	Var. intertrimestral		Var. interanual	
			Absoluta	Relativa	Absoluta	Relativa
Agricultura	52,2	1,7%	0,5	1,0%	5,3	11,3%
Indústria	585,1	18,7%	-4,6	-0,8%	21,5	3,8%
Construcció	173,3	5,5%	-4,5	-2,5%	-14,9	-7,9%
Serveis	2.316,9	74,1%	34,3	1,5%	92,5	4,2%
<b>Total ocupats</b>	<b>3.127,6</b>	<b>100%</b>	<b>25,7</b>	<b>0,8%</b>	<b>104,4</b>	<b>3,5%</b>

*Els serveis són el sector que més ocupació genera tant intertrimestral com interanualment.*

Font: EPA (Idescat i INE)

En el detall per branques d'activitat econòmica<sup>1</sup> els majors augments d'ocupació els registren l'educació (20.200 ocupats més), el transport i emmagatzematge (16.900 més), el comerç a l'engròs i reparació de vehicles de motor i motocicletes (9.300 més) i les activitats culturals i esportives, i altres serveis (9.200 més).

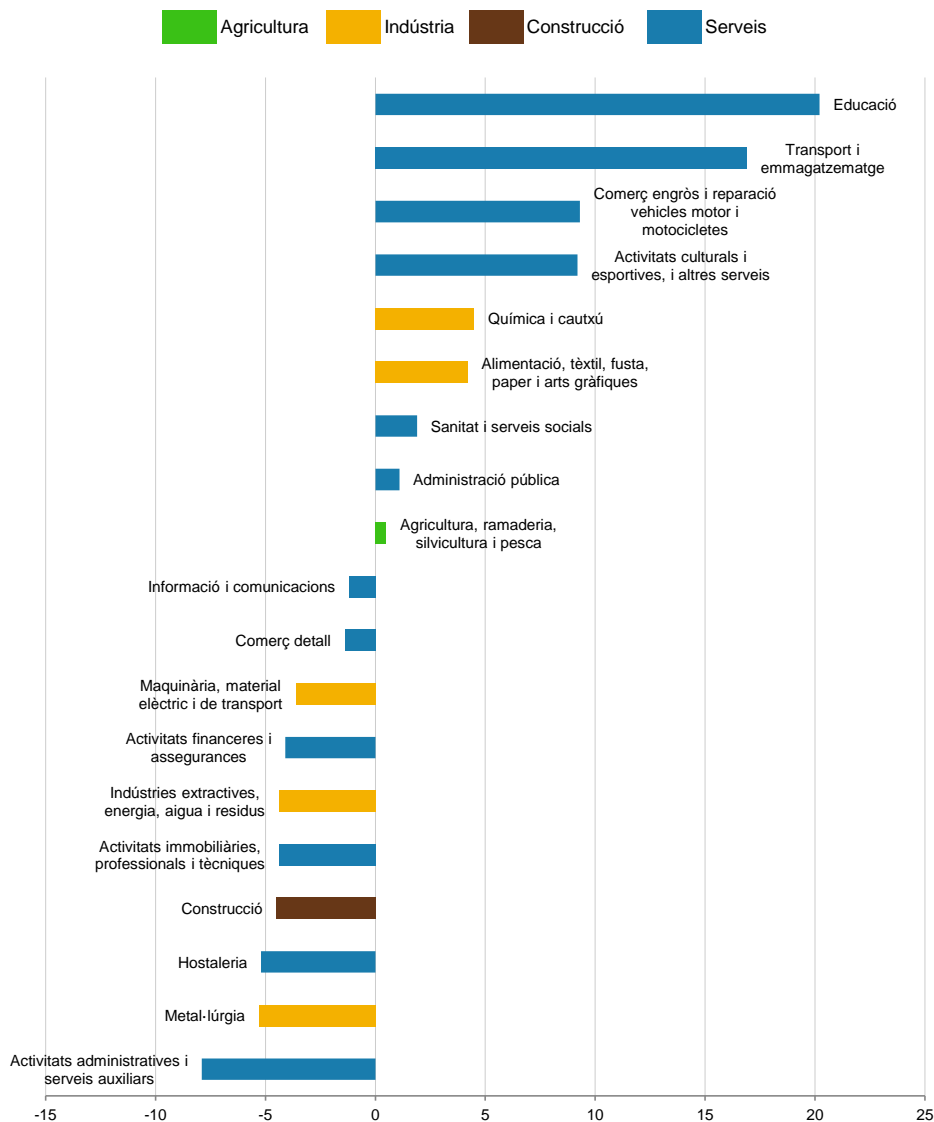
Per contra, els majors descensos d'ocupació s'han produït en les activitats administratives i serveis auxiliars (7.900 ocupats menys), la metal·lúrgia (5.300 menys) i l'hostaleria (5.200 menys).

<sup>1</sup> Les categories utilitzades corresponen a una agrupació de les seccions i subseccions de la Classificació catalana d'activitats econòmiques 2009 (CCAIE-2009) realitzada per l'Idescat. Per a més detall podeu consultar <http://www.idescat.cat/treball/epa?tc=8&id=XC1324&ac=4>

## Gràfic 2

## Catalunya – Variació intertrimestral de la població ocupada per activitats econòmiques (en milers)

1r trim. 2016



Gràfic elaborat per l'Observatori d'Empresa i Ocupació a partir de dades de l'EPA (Idescat i INE)

En l'anàlisi de l'atur per sectors d'activitat cal tenir present que l'EPA no classifica sectorialment els aturats que fa més d'un any que han deixat la darrera ocupació; per això, les variacions interanuals de l'atur en els diferents sectors s'han d'interpretar amb cautela ja que només consideren els aturats que porten un any o menys desocupats.

Per tant, descomptant els aturats no classificats sectorialment (el 53,4%; 352.600 aturats) i els que cerquen la seva primera feina (el 9,2%; 60.400), els aturats que han deixat la seva darrera feina fa un any o menys (i, per tant, estan classificats sectorialment segons la seva darrera ocupació) representen el 37,4% dels aturats (247.000 aturats). D'aquests, el 28,3% dels aturats provenien del sector serveis (186.800), el 4,1%, de la indústria (27.100), el 3,4%, de la construcció (22.400) i l'1,6%, de l'agricultura (10.700).

Taula 2

**Catalunya – Aturats que han treballat abans per sector d'activitat i aturats que cerquen la 1ª feina (en milers)**

1r trim. 2016

	Valor	% distrib.	Var. intertrimestral		Var. interanual	
			Absoluta	Relativa	Absoluta	Relativa
Agricultura	10,7	1,6%	4,4	69,8%	2,2	25,9%
Indústria	27,1	4,1%	0,6	2,3%	-10,8	-28,5%
Construcció	22,4	3,4%	-5,3	-19,1%	-4,0	-15,2%
Serveis	186,8	28,3%	-4,8	-2,5%	9,0	5,1%
No classificables <sup>(1)</sup>	352,6	53,4%	5,1	1,5%	-59,5	-14,4%
Aturats busquen 1ª feina	60,4	9,2%	-8,6	-12,5%	-34,9	-36,6%
<b>Total aturats</b>	<b>660,0</b>	<b>100%</b>	<b>-8,6</b>	<b>-1,3%</b>	<b>-98,1</b>	<b>-12,9%</b>

(1) Aturats que fa més d'un any que han deixat l'última ocupació

Font: EPA (Idescat i INE)

*Respecte del trimestre anterior, es redueixen els aturats que provenen de la construcció i els serveis, i els que cerquen la primera feina.*

La taula següent s'inclou com a punt de referència per tal de facilitar la comparativa del perfil de la població ocupada de cada sector d'activitat respecte del total de l'economia, que s'analitza en els apartats posteriors.

Taula 3

**Catalunya – Ocupació total de l'economia per sexe, edat i tipus de contracte**

1r trim. 2016

	Valor	%	Var. intertrimestral		Var. interanual	
			Absoluta	Relativa	Absoluta	Relativa
<b>Població ocupada per sexe</b>						
Total	3.127,6	100,0%	25,7	0,8%	104,4	3,5%
Homes	1.666,3	53,3%	2,2	0,1%	62,8	3,9%
Dones	1.461,2	46,7%	23,4	1,6%	41,5	2,9%
<b>Població ocupada per edat</b>						
Total	3.127,6	100,0%	25,7	0,8%	104,4	3,5%
De 16 a 29 anys	431,9	13,8%	-6,3	-1,4%	19,2	4,7%
De 30 a 44 anys	1.370,1	43,8%	0,5	0,0%	-3,9	-0,3%
De 45 a 54 anys	822,7	26,3%	5,9	0,7%	39,5	5,0%
55 anys i més	502,9	16,1%	25,6	5,4%	49,6	10,9%
<b>Població ocupada assalariada per sexe</b>						
Total	2.611,1	100,0%	46,0	1,8%	117,1	4,7%
Homes	1.320,4	50,6%	18,6	1,4%	64,9	5,2%
Dones	1.290,6	49,4%	27,2	2,2%	52,1	4,2%
<b>Població ocupada assalariada per edat</b>						
Total	2.611,1	100,0%	46,0	1,8%	117,1	4,7%
De 16 a 29 anys	402,4	15,4%	-0,3	-0,1%	27,2	7,2%
De 30 a 44 anys	1.180,3	45,2%	15,3	1,3%	12,3	1,1%
De 45 a 54 anys	675,1	25,9%	16,3	2,5%	47,6	7,6%
55 anys i més	353,3	13,5%	14,7	4,3%	30,0	9,3%
<b>Població ocupada assalariada per tipus de contracte</b>						
Total	2.611,1	100,0%	46,0	1,8%	117,1	4,7%
Indefinit	2.099,0	80,4%	54,4	2,7%	59,3	2,9%
Temporal	512,1	19,6%	-8,4	-1,6%	57,8	12,7%
Taxa de temporalitat	19,6%	-	-0,7p	-	1,4p	-
<b>Taxa de salarització</b>						
Total	83,5%	-	0,8p	-	1,0p	-
Total aturats	660,0	100,0%	-8,6	-1,3%	-98,1	-12,9%

Font: EPA (Idescat i INE)

## 2. Indústria

El primer trimestre de 2016 treballen en el sector industrial 585.100 persones (el 18,7% del total d'ocupats a Catalunya), segons dades de l'Enquesta de població activa. Per branques, la que té més pes és l'alimentació, tèxtil, fusta, paper i arts gràfiques (6,1%), seguida de la branca de maquinària, material elèctric i de transport (5,8%), la química i cautxú (3,4%), la metal·lúrgia (2,2%) i per últim, les indústries extractives, energia, aigua i residus (1,3%).

Intertrimestralment, malgrat que l'ocupació ha crescut en el total de l'economia, en la indústria s'ha reduït (-0,8%; 4.600 ocupats menys). El descens s'ha donat en la metal·lúrgia (5.300 menys; -7,1%), en les indústries extractives, energia, aigua i residus (4.400 menys; -10,1%) i en la maquinària, material elèctric i de transport (3.600 menys; -1,9%). Les branques que han guanyat ocupació han estat la química i el cautxú (4.500 més; +4,5%) i l'alimentació, tèxtil, fusta, paper i arts gràfiques (4.200 més; +2,3%).

*L'ocupació en el sector industrial ha disminuït en 4.600 persones respecte del quart trimestre de 2015, però ha augmentat en 21.500 respecte de l'any anterior.*

Respecte de l'any anterior, s'ha produït un increment de l'ocupació en el sector industrial del 3,8% (21.500 ocupats més). Per branques d'activitat, l'ocupació ha augmentat en la maquinària, material elèctric i de transport (11.300 més; +6,6%), la química i cautxú (9.700 més; +10,2%) i l'alimentació, tèxtil, fusta, paper i arts gràfiques (6.300 més; +3,4%). Per contra, en la metal·lúrgia (3.400 menys; -4,7%) i en les indústries extractives, energia, aigua i residus (2.300 menys; -5,5%), cau el nombre d'ocupats.

En relació amb l'atur, el 4,1% del total d'aturats a Catalunya prové del sector industrial, considerant només els que fa un any o menys que busquen feina. Respecte del trimestre precedent l'atur ha augmentat un 2,3% en el sector.

### Taula 4

#### Catalunya – Resum de resultats d'ocupació i atur en la indústria i total economia (en milers)

1r trim. 2016

	Valor	% distrib.	Var. intertrimestral		Var. interanual	
			Absoluta	Relativa	Absoluta	Relativa
Ind.extractives, energia, aigua i residus	39,2	1,3%	-4,4	-10,1%	-2,3	-5,5%
Alimen., tèxtil, fusta, paper i arts gràfiq.	190,0	6,1%	4,2	2,3%	6,3	3,4%
Química i cautxú	105,0	3,4%	4,5	4,5%	9,7	10,2%
Metal·lúrgia	69,5	2,2%	-5,3	-7,1%	-3,4	-4,7%
Maquinària, mat.elèctric i de transport	181,4	5,8%	-3,6	-1,9%	11,3	6,6%
<b>Ocupats en la indústria</b>	<b>585,1</b>	<b>18,7%</b>	<b>-4,6</b>	<b>-0,8%</b>	<b>21,5</b>	<b>3,8%</b>
Total ocupats	3.127,6	100,0%	25,7	0,8%	104,4	3,5%
<b>Aturats en la indústria <sup>(1)</sup></b>	<b>27,1</b>	<b>4,1%</b>	<b>0,6</b>	<b>2,3%</b>	<b>-10,8</b>	<b>-28,5%</b>
Total aturats	660,0	100,0%	-8,6	-1,3%	-98,1	-12,9%

(1) Aturats que fa 1 any o menys que han deixat l'última ocupació

Font: EPA (Idescat i INE)

El gràfic següent presenta l'evolució de l'ocupació en el sector industrial, els seus subsectors i el total de l'economia, en relació amb un període de referència, el primer trimestre de 2008 i es pot apreciar com l'ocupació en el sector industrial s'ha vist més afectada que la mitjana catalana en aquest període, atès que mostra una proporció de caiguda major.



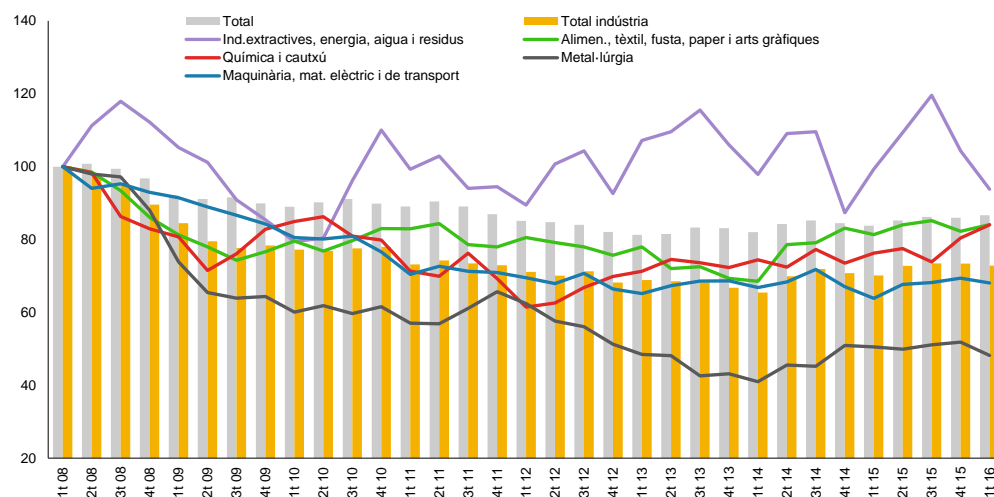
Per branques d'activitat, la davallada ha estat especialment destacada en la metal·lúrgia, atès que l'ocupació va arribar a situar-se per sota de la meitat del nivell de referència.

En el primer trimestre de 2016, les branques de química i cautxú i d'alimentació, maquinària, fusta, paper i arts gràfiques recuperen ocupació i se situen a un nivell semblant al de la mitjana de l'economia catalana.

### Gràfic 3

#### Catalunya – Evolució de la població ocupada segons activitats industrials i total de l'economia (índex 100 = 1t 08)

1r trim. 2008 – 1t trim. 2016



Gràfic elaborat per l'Observatori d'Empresa i Ocupació a partir de dades de l'EPA (Idescat i INE)

A continuació s'analitza la distribució de l'ocupació industrial segons diferents variables. Cal tenir present que la indústria es caracteritza per ser un sector amb una forta presència masculina, atès que el 70,3% dels ocupats són homes enfront del 29,6% de dones.

Per edats, gairebé la meitat dels ocupats del sector tenen entre 30 i 44 anys, el 28,7% té de 45 a 54 anys, el 12,1% té més de 55 anys i l'11,2% té entre 16 i 29 anys. I pel que fa a la taxa de salarització (92,3%), és força elevada en comparació amb la mitjana catalana (83,5%).

Respecte del quart trimestre de 2015, el descens de l'ocupació s'ha centrat exclusivament en els homes (6.300 menys; -1,5%) atès que entre les dones s'ha incrementat (1.700 més; +1%). Per edat, el descens es produeix en la franja de 30 a 44 (4.400 menys; -1,5%) i en la dels joves (4.100 menys; -5,9%). En canvi, augmenta en les persones majors de 55 anys (3.300 més; +4,9%) i en els de 45 a 54 anys (600 més; +0,4%).

Interanualment, l'increment de l'ocupació ha estat pràcticament generalitzat en totes les variables analitzades. La major part de l'increment interanual es concentra en el col·lectiu femení (14.300 dels 21.500 ocupats més). Per edats, només es registren descensos entre la població de major de 55 anys (9.100 menys; -11,4%) i entre els de 30 a 44 anys (5.000 menys; -1,7%).

Taula 5

## Catalunya – Ocupació en la indústria per sexe, edat i tipus de contracte

1r trim. 2016

	Valor	%	Var. intertrimestral		Var. interanual	
			Absoluta	Relativa	Absoluta	Relativa
<b>Població ocupada per sexe</b>						
Total	585,1	100,0%	-4,6	-0,8%	21,5	3,8%
Homes	411,4	70,3%	-6,3	-1,5%	7,2	1,8%
Dones	173,7	29,6%	1,7	1,0%	14,3	9,0%
<b>Població ocupada per edat</b>						
Total	585,1	100,0%	-4,6	-0,8%	21,5	3,8%
De 16 a 29 anys	65,5	11,2%	-4,1	-5,9%	15,6	31,3%
De 30 a 44 anys	280,8	48,0%	-4,4	-1,5%	-5,0	-1,7%
De 45 a 54 anys	168,0	28,7%	0,6	0,4%	19,9	13,4%
55 anys i més	70,8	12,1%	3,3	4,9%	-9,1	-11,4%
<b>Població ocupada assalariada per sexe</b>						
Total	540,0	100,0%	-1,1	-0,2%	25,4	4,9%
Homes	374,0	69,3%	-3,9	-1,0%	9,7	2,7%
Dones	166,0	30,7%	2,8	1,7%	15,7	10,4%
<b>Població ocupada assalariada per edat</b>						
Total	540,0	100,0%	-1,1	-0,2%	25,4	4,9%
De 16 a 29 anys	64,0	11,9%	-4,4	-6,4%	15,3	31,4%
De 30 a 44 anys	263,0	48,7%	-3,9	-1,5%	-6,1	-2,3%
De 45 a 54 anys	153,0	28,3%	4,0	2,7%	21,3	16,2%
55 anys i més	60,0	11,1%	3,1	5,4%	-5,0	-7,7%
<b>Població ocupada assalariada per tipus de contracte</b>						
Total	540,0	100,0%	-1,1	-0,2%	25,4	4,9%
Indefinit	455,9	84,4%	2,8	0,6%	10,0	2,2%
Temporal	84,0	15,6%	-4,0	-4,5%	15,3	22,3%
Taxa de temporalitat	15,6%	-	-0,7p	-	2,2p	-
<b>Taxa de salarització</b>						
Total	92,3%	-	0,5p	-	1,0p	-

Dades en milers de persones i variacions de les taxes en punts percentuals.

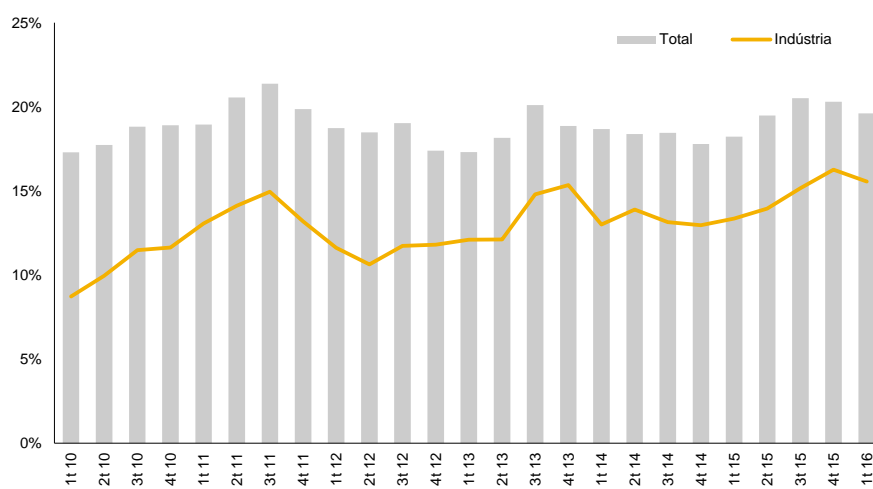
Font: EPA (Idescat i INE)

El sector industrial sempre ha presentat una taxa de temporalitat inferior a la del conjunt de l'economia, tot i que la seva trajectòria ha estat similar. Respecte del trimestre anterior, les taxes de temporalitat de la indústria i del total de l'economia s'han reduït, situant-se en el 15,6% i el 19,6%, respectivament.

#### Gràfic 4

#### Catalunya – Evolució de la taxa de temporalitat en la indústria i total economia

1r trim. 2010 – 1t trim. 2016



*La taxa de temporalitat en la indústria es redueix i se situa en el 15,6%.*

Gràfic elaborat per l'Observatori d'Empresa i Ocupació a partir de dades de l'EPA (Idescat i INE)

### 3. Energia i mines, aigua i residus <sup>2</sup>

El sector d'energia i mines comprèn les activitats de les seccions B (Indústries extractives) i D (Subministrament d'energia elèctrica, gas, vapor i aire condicionat) de la CCAE-2009. En el cas de les dades de l'EPA, no hi ha mostra suficient per donar les dades desagregades per a les seccions B i D de la CCAE-2009 i per aquest motiu es presenten agrupades juntament amb la secció E, que inclou les activitats de subministrament d'aigua, activitats de sanejament, gestió de residus i descontaminació.

L'EPA estima que, en el primer trimestre de 2016, hi ha 39.200 persones ocupades en aquest sector, que representen un percentatge molt reduït (l'1,3%) del total d'ocupats a Catalunya i que suposa una davallada tant respecte del trimestre anterior (-10,1%; 4.400 menys), com del primer trimestre de 2015 (-5,5%, 2.300 menys).

Taula 6

#### Catalunya – Resum de resultats d'ocupació en l'energia i mines, aigua i residus i total economia (en milers)

1r trim. 2016

	Valor	% distrib.	Var. intertrimestral		Var. interanual	
			Absoluta	Relativa	Absoluta	Relativa
Ocupats en l'energia i mines, aigua i residus	39,2	1,3%	-4,4	-10,1%	-2,3	-5,5%
Ocupats en la indústria	585,1	18,7%	-4,6	-0,8%	21,5	3,8%
Total ocupats	3.127,6	100,0%	25,7	0,8%	104,4	3,5%

*Es redueix el nombre de persones ocupades en el sector d'energia i mines, aigua i residus.*

No hi ha mostra suficient per a estimar l'atur en aquesta activitat econòmica.

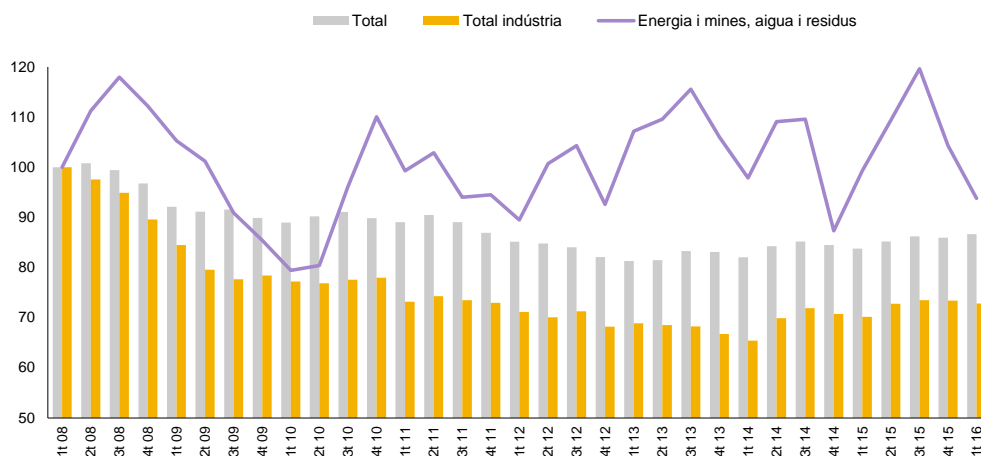
Font: EPA (Idescat i INE)

En el gràfic següent es pot observar com el nivell d'ocupació en aquest sector ha mantingut una trajectòria oscil·lant en els darrers anys, amb un màxim d'ocupació en el tercer trimestre de 2015 (50.000 persones ocupades).

Gràfic 5

#### Catalunya – Evolució de la població ocupada en l'energia i mines, aigua i residus i total de l'economia (índex 100 = 1t 08)

1r trim. 2008 – 1r trim. 2016



*En el primer trimestre de 2016, el nivell d'ocupació ha tornat a caure, però no ha arribat al mínim del quart trimestre de 2014.*

Gràfic elaborat per l'Observatori d'Empresa i Ocupació a partir de dades de l'EPA (Idescat i INE)

<sup>2</sup> Podeu consultar el detall d'activitats econòmiques incloses en el sector en l'apartat 7 d'aquest informe.

En relació amb la taxa de salarització del sector de l'energia i mines, aigua i residus, en el primer trimestre de 2016 s'ha situat en el 91,3%, 3,4 punts percentuals inferior a la del trimestre anterior i 2,4 punts per sota de la del primer trimestre de 2015. Així doncs, la taxa de salarització del sector se situa lleugerament per sota de la de la indústria (92,3%) i la del conjunt català (83,5%).

#### Taula 7

#### Catalunya – Ocupació en l'energia i mines, aigua i residus

1r trim. 2016

	Valor	Var. intertrimestral		Var. interanual	
		Absoluta	Relativa	Absoluta	Relativa
<b>Població ocupada</b>					
Total	39,2	-4,4	-10,1%	-2,3	-5,5%
<b>Població ocupada assalariada</b>					
Total	35,8	-5,5	-13,3%	-3,1	-8,0%
<b>Taxa de salarització</b>					
Total	91,3%	-3,4p	-	-2,4p	-

Dades en milers de persones i variacions de les taxes en punts percentuals.

Font: EPA (Idescat i INE)

## 4. Comerç<sup>3</sup>

En el sector del comerç treballen 469.200 persones (el 15% del total d'ocupats a Catalunya), la major part de les quals es dedica al comerç al detall (312.000 persones).

Respecte del quart trimestre de 2015, el nombre de persones ocupades en aquest sector ha augmentat un 1,7% (8.000 més), gràcies a l'ocupació generada en les branques del comerç a l'engròs i de venda i reparació de vehicles de motor i motocicletes.

En canvi, respecte del mateix trimestre de l'any anterior, l'ocupació s'ha reduït un 1,4% (6.500 menys), per la davallada en les branques del comerç a l'engròs (-4%) i en el comerç al detall (-0,7%). Aquesta reducció contrasta amb l'evolució en els serveis i el total de l'economia catalana, on l'ocupació ha augmentat un 4,2% i un 3,5%, respectivament.

Pel que fa a l'atur, el 6% dels aturats a Catalunya prové del sector comerç, considerant només els que fa un any o menys que busquen feina.

### Taula 8

#### Catalunya – Resum de resultats d'ocupació i atur en el comerç i total economia (en milers)

1r trim. 2016

	Valor	% distrib.	Var. intertrimestral		Var. interanual	
			Absoluta	Relativa	Absoluta	Relativa
Venda i reparació vehic. motor i motoc	55,0	1,8%	2,6	5,0%	0,0	0,0%
Comerç a l'engròs i intermediaris com.	102,2	3,3%	6,8	7,1%	-4,3	-4,0%
Comerç al detall	312,0	10,0%	-1,4	-0,4%	-2,2	-0,7%
<b>Ocupats en el comerç</b>	<b>469,2</b>	<b>15,0%</b>	<b>8,0</b>	<b>1,7%</b>	<b>-6,5</b>	<b>-1,4%</b>
Ocupats en els serveis	2.316,9	74,1%	34,3	1,5%	92,5	4,2%
Total ocupats	3.127,6	100,0%	25,7	0,8%	104,4	3,5%
<b>Aturats en el comerç<sup>(1)</sup></b>	<b>39,9</b>	<b>6,0%</b>	<b>-2,0</b>	<b>-4,8%</b>	<b>3,6</b>	<b>9,9%</b>
Aturats en els serveis	186,8	28,3%	-4,8	-2,5%	9,0	5,1%
Total aturats	660,0	100,0%	-8,6	-1,3%	-98,1	-12,9%

(1) Aturats que fa 1 any o menys que han deixat l'última ocupació

Font: EPA (Idescat i INE)

*Creix l'ocupació en el sector del comerç respecte del trimestre anterior, però disminueix respecte del primer trimestre de 2015.*

Quant a l'evolució intertrimestral per branques d'activitat, destaca l'evolució favorable en el comerç a l'engròs, que creix per segon any consecutiu en el primer trimestre i l'augment en la branca de venda i reparació de vehicles de motor, tot i que la taxa de creixement s'ha desaccelerat de forma notable respecte de l'any anterior (+5% i +16,8%, respectivament).

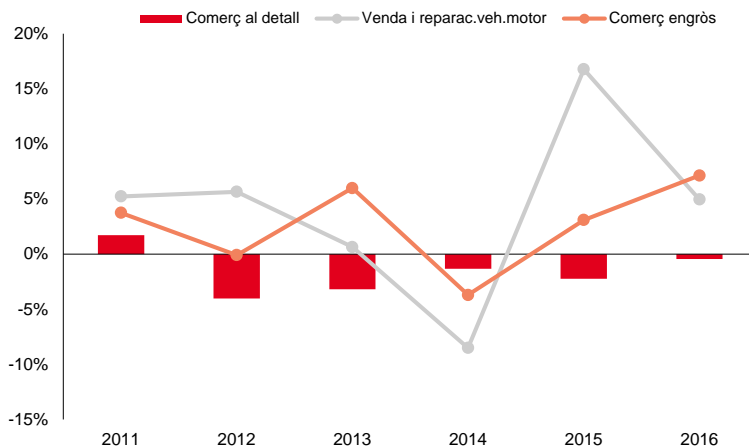
La branca del comerç al detall, tot i perdre ocupació intertrimestralment (-0,4%), desaccelera la seva davallada respecte dels anys anteriors.

<sup>3</sup> Podeu consultar el detall d'activitats econòmiques incloses en el sector en l'apartat 7 d'aquest informe.

**Gràfic 6**

**Catalunya – Var. intertrimestral de la població ocupada en activitats comercials (en %)**

1r trimestre de cada any



Gràfic elaborat per l'Observatori d'Empresa i Ocupació a partir de dades de l'EPA (Idescat i INE)

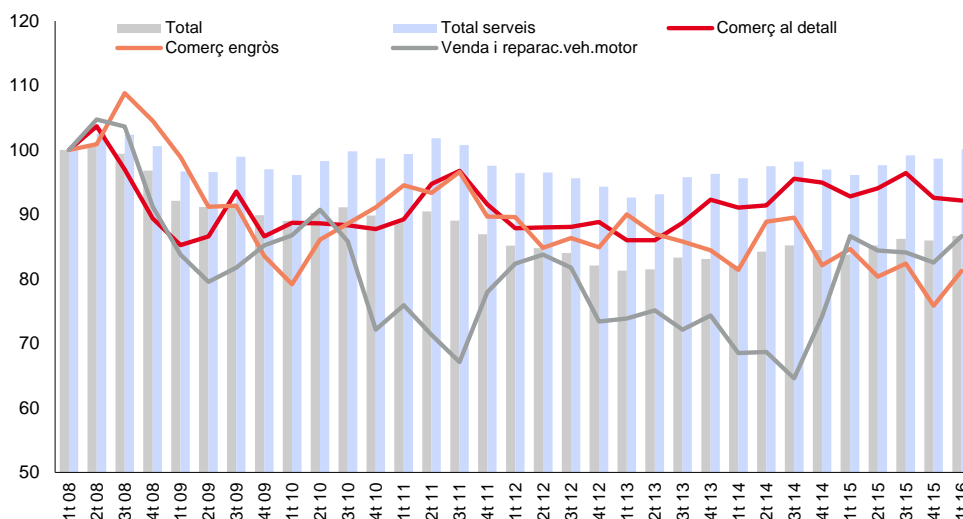
En el gràfic següent es pot observar l'evolució de l'ocupació en les tres branques d'activitat del sector comerç, en els serveis i en el total de l'economia catalana, en relació amb un període de referència, que és el primer trimestre de 2008.

En el cas del comerç al detall, el nivell d'ocupació s'ha reduït per segon trimestre consecutiu després d'haver assolit un pic en el tercer trimestre de 2015. Tot i així, és la branca que presenta una evolució més favorable en termes d'ocupació, atès que el valor d'aquest trimestre és superior al nivell d'ocupació de les altres dues branques del sector i de la mitjana de l'economia.

**Gràfic 7**

**Catalunya – Evolució de la població ocupada en el comerç i total de l'economia (índex 100 = 1t 08)**

1r trim. 2008 – 1r trim. 2016



Gràfic elaborat per l'Observatori d'Empresa i Ocupació a partir de dades de l'EPA (Idescat i INE)

El comerç al detall s'ha caracteritzat sempre per una major presència femenina que la mitjana de l'economia (66,5% i 46,7%, respectivament). Per edats, la franja que més població ocupa és la compresa entre els 30 i els 44 anys (38,3%), seguida de la de 45 a 54 anys (24,1%).

Una altra característica d'aquest sector és que presenta una taxa de salarització inferior a la del conjunt de l'economia (73,2% i 83,5%, respectivament), que s'explica per una proporció més elevada de treballadors per compte propi en el comerç al detall.

L'anàlisi de l'evolució interanual de l'ocupació en el comerç al detall posa de manifest un creixement de l'ocupació masculina (+3,4%), de les persones de 55 i més anys (+22,6%) i, en menor proporció, de les de 45 a 54 anys (+2,4%).

Pel que fa a la població assalariada, l'ocupació ha augmentat entre els homes (+5,5%), les persones de 45 i més anys i les que tenen contractes indefinits (+0,9%).

#### Taula 9

#### Catalunya – Ocupació en el comerç al detall segons sexe, edat i tipus de contracte

1r trim. 2016

	Valor	%	Var. intertrimestral		Var. interanual	
			Absoluta	Relativa	Absoluta	Relativa
<b>Població ocupada per sexe</b>						
Total	312,0	100,0%	-1,4	-0,4%	-2,2	-0,7%
Homes	104,5	33,5%	-4,3	-4,0%	3,4	3,4%
Dones	207,5	66,5%	2,9	1,4%	-5,7	-2,7%
<b>Població ocupada per edat</b>						
Total	312,0	100,0%	-1,4	-0,4%	-2,2	-0,7%
De 16 a 29 anys	59,8	19,2%	-6,3	-9,5%	-3,9	-6,1%
De 30 a 44 anys	119,6	38,3%	-0,6	-0,5%	-10,7	-8,2%
De 45 a 54 anys	75,3	24,1%	2,0	2,7%	1,8	2,4%
55 anys i més	57,4	18,4%	3,7	6,9%	10,6	22,6%
<b>Població ocupada assalariada per sexe</b>						
Total	228,5	100,0%	-4,3	-1,8%	-0,2	-0,1%
Homes	66,6	29,1%	-4,3	-6,1%	3,5	5,5%
Dones	162,0	70,9%	0,1	0,1%	-3,6	-2,2%
<b>Població ocupada assalariada per edat</b>						
Total	228,5	100,0%	-4,3	-1,8%	-0,2	-0,1%
De 16 a 29 anys	54,8	24,0%	-6,4	-10,5%	-4,3	-7,3%
De 30 a 44 anys	99,4	43,5%	-0,4	-0,4%	-9,4	-8,6%
De 45 a 54 anys	47,0	20,6%	2,8	6,3%	6,3	15,5%
55 anys i més	27,4	12,0%	-0,1	-0,4%	7,4	37,0%
<b>Població ocupada assalariada per tipus de contracte</b>						
Total	228,5	100,0%	-4,3	-1,8%	-0,2	-0,1%
Indefinit	185,3	81,1%	0,2	0,1%	1,7	0,9%
Temporal	43,2	18,9%	-4,5	-9,4%	-1,9	-4,2%
Taxa de temporalitat	18,9%	-	-1,6p	-	-0,8p	-
<b>Taxa de salarització</b>						
Total	73,2%	-	-1,0p	-	0,4p	-

*Els homes, les persones de 55 i més anys i, en menor proporció les de 45 a 54 anys concentren el creixement interanual de l'ocupació en el comerç al detall.*

Dades en milers de persones i variacions de les taxes en punts percentuals.

Font: EPA (Idescat i INE)

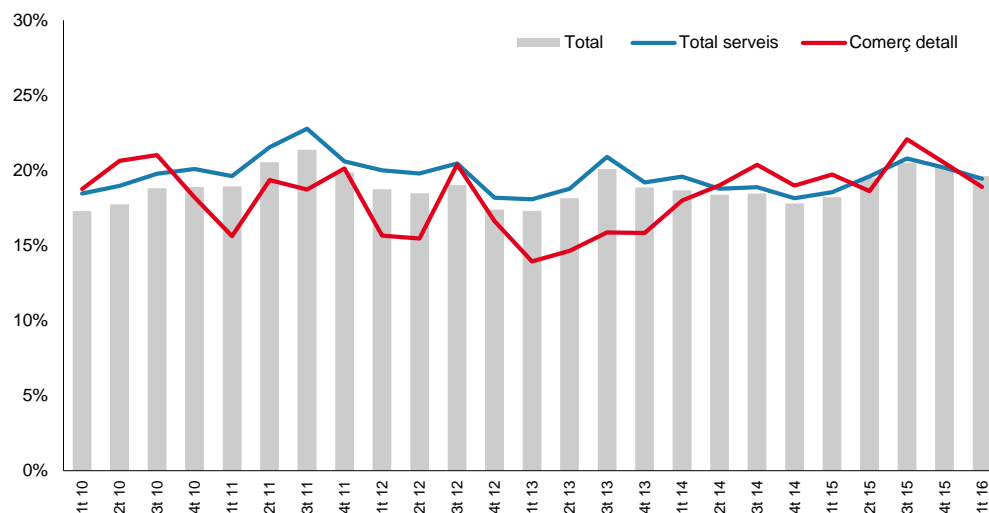


En el primer trimestre de 2016, la taxa de temporalitat de la població ocupada en el comerç al detall s'ha reduït interanualment 0,8 punts i se situa en el 18,9%, per sota de la del sector serveis (19,4%) i la mitjana de l'economia (19,6%).

### Gràfic 8

#### Catalunya – Evolució de la taxa de temporalitat en el comerç al detall i total economia

1r trim. 2010 – 1r trim. 2016



La taxa de temporalitat del comerç al detall se situa un xic per sota de la del sector serveis i de la mitjana de l'economia.

Gràfic elaborat per l'Observatori d'Empresa i Ocupació a partir de dades de l'EPA (Idescat i INE)

## 5. Turisme<sup>4</sup>

L'EPA estima que el primer trimestre de 2016 el nombre d'ocupats a Catalunya en activitats turístiques s'eleva a 390.400 persones, les quals representen el 12,5% de les ocupades en el conjunt de l'economia, i el 16,9% de les del sector serveis. L'efecte calendari de Setmana Santa, que ha estat al març, quan el 2015 va ser a l'abril, ha contribuït a què el primer trimestre de l'any l'ocupació en el sector s'hagi incrementat en termes globals.

L'ocupació en les activitats turístiques ha augmentat un 3,4% respecte del trimestre anterior (12.700 persones ocupades més), un increment més intens que el registrat en el sector serveis (+1,5%; 34.300 més) i en el total de l'economia catalana (+0,8%; 25.700 més).

En relació amb un any enrere, l'ocupació ha augmentat un 7,3% (26.400 persones ocupades més), amb un ritme de creixement superior al del sector serveis (+4,2%; 92.500 més) i del conjunt de l'economia catalana (+3,5%; 104.400 més).

Pel que fa a l'atur, el 9,7% dels aturats que fa un any o menys van deixar l'última ocupació provenia del sector turístic. L'atur del sector s'estima en 63.900 persones, amb un descens del 6% (4.100 persones menys) en relació amb el trimestre anterior. En canvi, ha augmentat un 3,7% (2.300 persones més) respecte del primer trimestre de 2015.

Taula 10

### Catalunya – Resum de resultats d'ocupació i atur en activitats turístiques i total economia (en milers)

1r trim. 2016

	Valor	% distrib.	Var. intertrimestral		Var. interanual	
			Absoluta	Relativa	Absoluta	Relativa
Ocupats en activitats turístiques	390,4	12,5%	12,7	3,4%	26,4	7,3%
Ocupats en els serveis	2.316,9	74,1%	34,3	1,5%	92,5	4,2%
Total ocupats	3.127,6	100,0%	25,7	0,8%	104,4	3,5%
Aturats en activitats turístiques <sup>(1)</sup>	63,9	9,7%	-4,1	-6,0%	2,3	3,7%
Aturats en els serveis	186,8	28,3%	-4,8	-2,5%	9,0	5,1%
Total aturats	660,0	100,0%	-8,6	-1,3%	-98,1	-12,9%

(1) Aturats que fa 1 any o menys que han deixat l'última ocupació

Font: EPA (Idescat i INE)

*L'ocupació en el sector turístic augmenta un 3,4% respecte del trimestre anterior i un 7,3% amb relació a un any enrere. L'efecte calendari en pot ser un factor explicatiu dels resultats.*

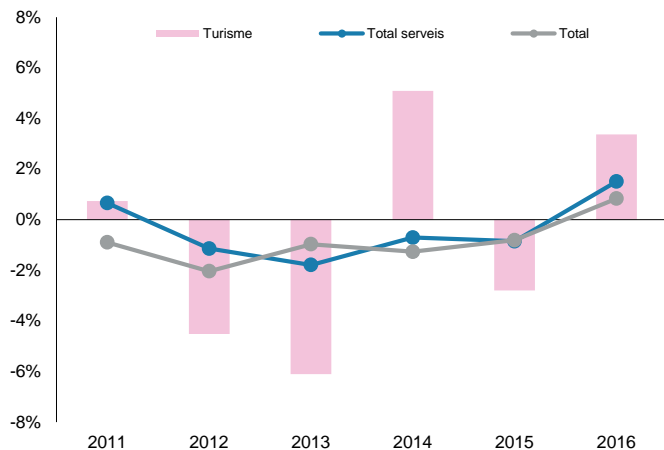
En el següent gràfic es pot apreciar com en termes generals el primer trimestre de l'any l'ocupació evoluciona de manera negativa, atès que és un trimestre de contracció pel sector, si bé, el creixement registrat el primer trimestre de 2014 en va ser una de les poques excepcions, amb un resultat atípic. Tanmateix, enguany el resultat intertrimestral ha estat positiu (+3,4% persones ocupades) impulsat per les primeres vacances de l'any.

<sup>4</sup> Podeu consultar el detall d'activitats econòmiques incloses en el sector en l'apartat 7 d'aquest informe.

**Gràfic 9**

**Catalunya – Var. intertrimestral de la població ocupada en activitats turístiques (en %)**

1r trimestre de cada any



Gràfic elaborat per l'Observatori d'Empresa i Ocupació a partir de dades de l'EPA (Idescat i INE)

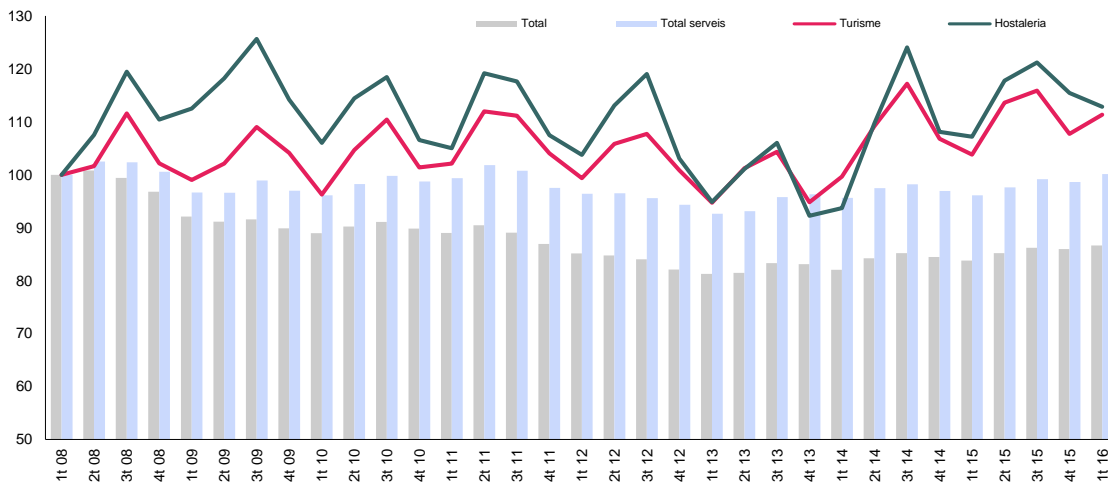
Des del primer trimestre de 2008 l'evolució de l'ocupació en el sector turístic ha estat més favorable que la del sector serveis i la del conjunt de l'economia, malgrat tenir un comportament estacional que en termes globals li fa perdre ocupació en els primers i quarts trimestres de cada any, tot i que enguany no ha estat així.

Els valors mínims d'ocupació en turisme s'han registrat en el primer i quart trimestre de 2013, i a partir d'aquell moment l'índex d'ocupació s'ha anat recuperant en termes globals. El primer trimestre de 2016, l'índex en el sector turístic ha assolit el valor més elevat en un primer trimestre des de 2008.

**Gràfic 10**

**Catalunya – Evolució de la població ocupada en activitats turístiques i total economia (índex 100 = 1t 08)**

1r trim. 2008 – 1r trim. 2016



Gràfic elaborat per l'Observatori d'Empresa i Ocupació a partir de dades de l'EPA (Idescat i INE)

En comparació amb el conjunt de l'economia, l'ocupació en el sector turístic es caracteritza per tenir una major taxa de masculinització (57,4% d'homes enfront del 53,3% del conjunt de l'economia) i un major percentatge de població jove (el 20,5% dels ocupats té entre 16 i 29 anys, davant el 13,8% del total de sectors).

En les activitats turístiques, l'increment d'ocupació respecte del trimestre anterior ha estat més intens entre les dones (+5,5%) que entre els homes (+1,8%). Per trams d'edat el creixement es generalitza, i en el col·lectiu de més edat (de 55 anys i més) és on l'ocupació augmenta amb més intensitat (+10,8%; 5.000 ocupats més).

La taxa de salarització del sector turístic s'eleva al 80,1%, situant-se 3,4 punts per sota de la del conjunt de l'economia (83,5%), i posa de relleu la major proporció d'ocupats per compte propi que hi ha en el sector turístic.

Respecte d'un any enrere, l'increment de l'ocupació en el sector turístic ha estat pràcticament generalitzat per totes les variables que s'analitzen, llevat entre el col·lectiu de 16 a 44 anys, on es registra un descens d'ocupació. Per tipus de contracte, l'ocupació creix intensament entre el grup d'assalariats amb contractació temporal per l'efecte calendari.

#### Taula 11

##### Catalunya – Ocupació en activitats turístiques per sexe, edat i tipus de contracte

1r trim. 2016

	Valor	%	Var. intertrimestral		Var. interanual	
			Absoluta	Relativa	Absoluta	Relativa
<b>Població ocupada per sexe</b>						
Total	390,4	100,0%	12,7	3,4%	26,4	7,3%
Homes	224,2	57,4%	4,0	1,8%	13,5	6,4%
Dones	166,2	42,6%	8,7	5,5%	12,9	8,4%
<b>Població ocupada per edat</b>						
Total	390,4	100,0%	12,7	3,4%	26,4	7,3%
De 16 a 29 anys	80,1	20,5%	1,5	1,9%	-2,0	-2,4%
De 30 a 44 anys	160,6	41,1%	6,1	3,9%	-8,4	-5,0%
De 45 a 54 anys	98,3	25,2%	0,0	0,0%	23,2	30,9%
55 anys i més	51,4	13,2%	5,0	10,8%	13,6	36,0%
<b>Població ocupada assalariada per sexe</b>						
Total	312,6	100,0%	25,7	9,0%	41,0	15,1%
Homes	174,7	55,9%	11,6	7,1%	22,5	14,8%
Dones	137,9	44,1%	14,1	11,4%	18,4	15,4%
<b>Població ocupada assalariada per edat</b>						
Total	312,6	100,0%	25,7	9,0%	41,0	15,1%
De 16 a 29 anys	77,0	24,6%	4,9	6,8%	6,2	8,8%
De 30 a 44 anys	136,6	43,7%	14,9	12,2%	8,4	6,6%
De 45 a 54 anys	73,6	23,5%	5,2	7,6%	20,6	38,9%
55 anys i més	25,5	8,2%	0,9	3,7%	5,9	30,1%
<b>Població ocupada assalariada per tipus de contracte</b>						
Total	312,6	100,0%	25,7	9,0%	41,0	15,1%
Indefinit	228,2	73,0%	18,4	8,8%	18,8	9,0%
Temporal	84,4	27,0%	7,3	9,5%	22,2	35,7%
Taxa de temporalitat	27,0%	-	0,1p	-	4,1p	-
<b>Taxa de salarització</b>						
Total	80,1%	-	4,1p	-	5,5p	-

Dades en milers de persones i variacions de les taxes en punts percentuals.

Dades en milers de persones i variacions de les taxes en punts percentuals.

Font: EPA (Idescat i INE)

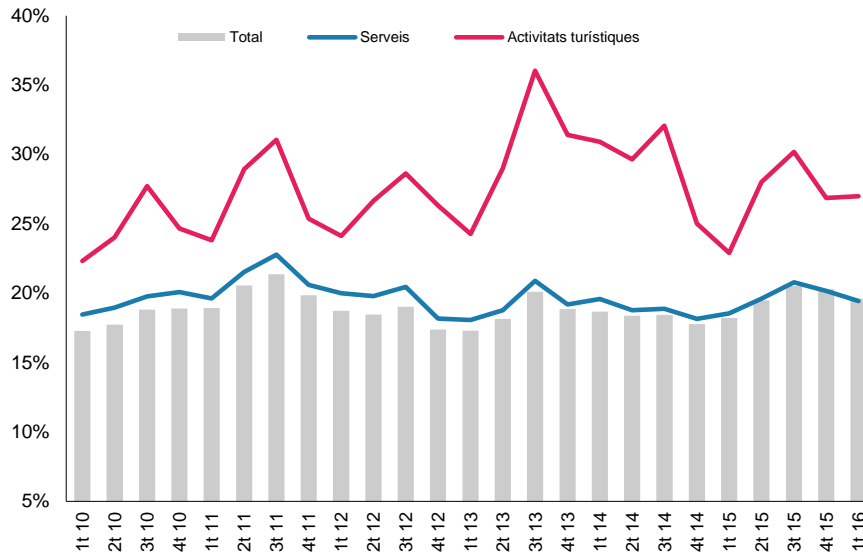
*La taxa de salarització del turisme és més baixa que la del conjunt de l'economia (80,1% enfront del 83,5% del conjunt de sectors).*

El primer trimestre, el sector turístic registra una taxa de temporalitat del 27%, 7,4 punts per sobre de la del conjunt de l'economia (19,6%).

### Gràfic 11

#### Catalunya – Evolució de la taxa de temporalitat en activitats turístiques i total economia

1r trim. 2010 – 1r trim. 2016







*La taxa de temporalitat del sector turístic augmenta 4,1 punts respecte d'un any enrere, i se situa en el 27%.*

Gràfic elaborat per l'Observatori d'Empresa i Ocupació a partir de dades de l'EPA (Idescat i INE)

## 6. Taules de correspondència sectorial

Els àmbits sectorials analitzats en aquest informe corresponen als àmbits sobre els quals el Departament d'Empresa i Coneixement té competències, tal com estableix el DECRET 2/2016, de 13 de gener, de creació, denominació i determinació de l'àmbit de competència dels departaments de l'Administració de la Generalitat de Catalunya.

En les taules adjuntes es pot consultar el detall de les activitats econòmiques que corresponen a aquests sectors, seguint la identificació de colors següent:

	Energia i mines, aigua i residus
	Indústries manufactureres
	Comerç
	Activitats turístiques

Cal tenir present que el conjunt del sector industrial inclou seccions corresponents al sector Energia i mines, aigua i residus, en concret, les seccions B, D i E.

Seccions del sector industrial:

- B. Indústries extractives
- C. Indústries manufactureres
- D. Subministrament d'energia elèctrica, gas, vapor i aire condicionat
- E. Subministrament d'aigua; activitats de sanejament, gestió de residus i descontaminació.

## CCAIE-2009 (ca)

## Classificació catalana d'activitats econòmiques

Codi Descripció

**A Agricultura, ramaderia, silvicultura i pesca**

01 Agricultura, ramaderia, caça i activitats dels serveis que s'hi relacionen

02 Silvicultura i explotació forestal

03 Pesca i aqüicultura

**B Indústries extractives**

05 Extracció d'antracita, hulla i lignit

06 Extracció de petroli brut i de gas natural

07 Extracció de minerals metàl·lics

08 Extracció de minerals no metàl·lics ni energètics

09 Activitats de suport a les indústries extractives

**C Indústries manufactureres**

Alimentació, tèxtil, fusta, paper i arts gràfiques

10 Indústries de productes alimentaris

11 Fabricació de begudes

12 Indústries del tabac

13 Indústries tèxtils

14 Confecció de peces de vestir

15 Indústria del cuir i del calçat

16 Indústria de la fusta i del suro, excepte mobles; cistelleria i esparteria

17 Indústries del paper

18 Arts gràfiques i reproducció de suports enregistrats

Química i cautxú

19 Coqueries i refinació del petroli

20 Indústries químiques

21 Fabricació de productes farmacèutics

22 Fabricació de productes de cautxú i matèries plàstiques

Metal·lúrgia

23 Fabricació d'altres productes minerals no metàl·lics

24 Metal·lúrgia; fabricació de productes bàsics de ferro, acer i ferroaliatges

25 Fabricació de productes metàl·lics, excepte maquinària i equips

Maquinària, material elèctric i de transport

26 Fabricació de productes informàtics, electrònics i òptics

27 Fabricació de materials i equips elèctrics

28 Fabricació de maquinària i equips ncaa

29 Fabricació de vehicles de motor, remolcs i semiremolcs

30 Fabricació d'altres materials de transport

31 Fabricació de mobles

32 Indústries manufactureres diverses

33 Reparació i instal·lació de maquinària i equips

**D Subministrament d'energia elèctrica, gas, vapor i aire condicionat**

35 Subministrament d'energia elèctrica, gas, vapor i aire condicionat

**E Subministrament d'aigua; activitats de sanejament, gestió de residus i descontaminació**

36 Captació, potabilització i distribució d'aigua

37 Recollida i tractament d'aigües residuals

38 Activitats de recollida, tractament i eliminació de residus; activitats de valorització

39 Activitats de descontaminació i altres serveis de gestió de residus

**F Construcció**

41 Construcció d'immobles

42 Construcció d'obres d'enginyeria civil

43 Activitats especialitzades de la construcció

**G Comerç a l'engròs i al detall; reparació de vehicles de motor i motocicletes**

45 Venda i reparació de vehicles de motor i motocicletes

46 Comerç a l'engròs i intermediaris del comerç, excepte vehicles de motor i motocicletes

47 Comerç al detall, excepte el comerç de vehicles de motor i motocicletes

## CCAIE-2009 (ca)

## Classificació catalana d'activitats econòmiques (continuació)

Codi	Descripció
<b>H</b>	<b>Transport i emmagatzematge</b>
49	Transport terrestre; transport per canonades
491	Transport interurbà de passatgers per ferrocarril
493	Altres tipus de transport terrestre de passatgers
50	Transport marítim i per vies de navegació interiors
501	Transport marítim de passatgers
503	Transport de passatgers per vies de navegació interiors
51	Transport aeri
511	Transport aeri de passatgers
52	Emmagatzematge i activitats afins al transport
522	Activitats afins al transport
53	Activitats postals i de correus
<b>I</b>	<b>Hostaleria</b>
55	Serveis d'allotjament
56	Serveis de menjar i begudes
<b>J</b>	<b>Informació i comunicacions</b>
58	Edició
59	Activitats de cinematografia, de vídeo i de programes de televisió; activitats d'enregistrament de so i edició musical
60	Activitats d'emissió i programació de ràdio i televisió
61	Telecomunicacions
62	Serveis de tecnologies de la informació
63	Serveis d'informació
<b>K</b>	<b>Activitats financeres i d'assegurances</b>
64	Mediació financera, excepte assegurances i fons de pensions
65	Assegurances, reassurances i fons de pensions, excepte la Seguretat Social obligatòria
66	Activitats auxiliars de la mediació financera i d'assegurances
<b>L</b>	<b>Activitats immobiliàries</b>
68	Activitats immobiliàries
<b>M</b>	<b>Activitats professionals, científiques i tècniques</b>
69	Activitats jurídiques i de comptabilitat
70	Activitats de les seus centrals; activitats de consultoria de gestió empresarial
71	Serveis tècnics d'arquitectura i enginyeria; assajos i anàlisis tècnics
72	Recerca i desenvolupament
73	Publicitat i estudis de mercat
74	Altres activitats professionals, científiques i tècniques
75	Activitats veterinàries
<b>N</b>	<b>Activitats administratives i serveis auxiliars</b>
77	Activitats de lloguer
771	Lloguer de vehicles de motor
773	Lloguer d'altres tipus de maquinària, equips i béns tangibles
78	Activitats relacionades amb l'ocupació
79	Activitats de les agències de viatges, operadors turístics i altres serveis de reserves i activitats que s'hi relacionen
791	Activitats de les agències de viatges i operadors turístics
799	Altres serveis de reserves i activitats que s'hi relacionen
80	Activitats de seguretat i investigació
81	Serveis a edificis i activitats de jardineria
82	Activitats administratives d'oficina i altres activitats auxiliars a les empreses
<b>O</b>	<b>Administració pública, Defensa i Seguretat Social obligatòria</b>
84	Administració pública, Defensa i Seguretat Social obligatòria
<b>P</b>	<b>Educació</b>
85	Educació
<b>Q</b>	<b>Activitats sanitàries i de serveis socials</b>
86	Activitats sanitàries
87	Activitats de serveis socials amb allotjament
88	Activitats de serveis socials sense allotjament
<b>R</b>	<b>Activitats artístiques, recreatives i d'entreteniment</b>
90	Activitats de creació, artístiques i d'espectacles
91	Activitats de biblioteques, arxius, museus i altres activitats culturals
92	Activitats relacionades amb els jocs d'atzar i les apostes
93	Activitats esportives, recreatives i d'entreteniment
<b>S</b>	<b>Altres serveis</b>
94	Activitats associatives
95	Reparació d'ordinadors, d'efectes personals i efectes domèstics
96	Altres activitats de serveis personals
<b>T</b>	<b>Activitats de les llars que donen ocupació a personal domèstic; activ. de les llars que produeixen béns i serveis</b>
97	Activitats de les llars que donen ocupació a personal domèstic
98	Activitats de les llars que produeixen béns i serveis per a ús propi
<b>U</b>	<b>Organismes extraterritorials</b>
99	Organismes extraterritorials